

# 目 录

第 1 章 总体施工部署 .....	4
1.1 工程概况和承包范围 .....	4
1.2 施工重点、难点分析 .....	4
1.3 施工目标及风险分析 .....	5
1.5 项目管理组织机构形式和人员配备 .....	9
第 2 章 施工准备 .....	10
2.1 资金准备 .....	10
2.2 民工工资发放计划和保证措施 .....	12
第 3 章 施工进度计划 .....	13
3.1 施工总进度计划 .....	13
3.4 保证进度措施 .....	15
第 4 章 劳动力配备计划 .....	18
4.2 各施工阶段劳动力配置计划 .....	18
4.3 特种作业人员配置计划 .....	18
第 5 章 材料配置计划 .....	19
5.1 土建工程材料用量计划及采用品牌或供应商 .....	19
5.2 安装工程材料用量计划及采用品牌或供应商 .....	20
5.3 构配件、设备用量计划及采用品牌或供应商 .....	20
5.4 周转材料用量计划 .....	21
第 6 章 施工设备配置计划 .....	21
6.1 垂直运输机械设备计划 .....	21

生 愿  
印 岳

6.2 土建、安装施工设备计划 .....	22
6.3 测量、试验、检验设备器具计划 .....	23
第 7 章 施工方法 .....	23
7.1 临时用水用电工程 .....	23
7.2 脚手架工程 .....	24
7.3 主要分部分项工程施工方法 .....	27
第 8 章 质量管理计划 .....	28
8.3 拟编制专项施工方案清单及管理措施 .....	28
8.4 保证质量措施和质量检验 .....	29
第 9 章 职业健康安全管理计划 .....	31
9.2 危险性较大的分部分项工程清单及管理措施 .....	31
9.3 拟编制安全专项施工方案清单及管理措施 .....	33
第 10 章 绿色施工管理计划 .....	35
10.3 环境保护措施 .....	35
10.4 文明施工措施 .....	38
10.6 施工总平面布置图（见附图） .....	39
资格后审申请表 .....	41
附表 1 基本情况表 .....	43
附表 2 强制性资格条件—企业资质要求表 .....	44
营业执照、资质证书、安全生产许可证 .....	45
“三类人员” A 类证书和任命文件 .....	48
信用记录 .....	52

资信业绩 .....	54
附表 3 强制性资格条件—主要施工管理人员 .....	61
资历要求表 .....	61
建造师证书、B 类证书、社保证明 .....	62
拟派项目经理在投标截止时无在建项目承诺书 .....	65
拟派项目经理到位率承诺书 .....	66
无限制投标情形承诺书 .....	68
项目部管理人员证书 .....	69

# 第 1 章 总体施工部署

## 1.1 工程概况和承包范围

表 A.1.1 工程概况表

工程项目名称：嘉兴市南湖区建筑垃圾处置中心新增堆场项目					总建筑面积	10097.28 m <sup>2</sup>	
序号	单位工程/子单位 工程名称	建筑面积 (m <sup>2</sup> )	层数 地上/地下	总高度 (m)	基础类型	结构形式	其他
1	建筑垃圾处置中心车间	9411.14	地上 1 层	17.20	桩基础	排架和框排架结构	
2	仓库	660.10	地上 2 层	8.90	桩基础	框架结构	
3	水泵房	26.04	地上 1 层	4.70	独立基础	框架结构	

工程承包范围：嘉兴市南湖区建筑垃圾处置中心新增堆场项目位于嘉兴市南湖区嘉钢大道以南、步焦路以东。施工内容为施工图范围内的建筑（含桩基）、水电安装（含消防）、除尘系统、建筑智能化工程、室外道路及给排水等工程施工（具体详见施工图及工程量清单）。

建设地点：该项目位于嘉兴市南湖区嘉钢大道以南、步焦路以东

建设单位：嘉兴市禾城再生资源有限公司

设计单位：上海徐汇规划建筑设计有限公司

## 1.2 施工重点、难点分析

### 1.2.1 施工重点及难点分析

### (1) 安全防范措施的落实

因本工程是扩建工程，施工时必须严谨施工，确保安全，做好安全防范措施。为保证建设单位的正常办公、正常生产运营及企业员工的正常上、下班道路通行，确保安全，施工时需要落实施工区域与其他办公、生产等区域的封闭、隔断措施（包括与厂区出入口之间的隔断），设置必要的道路通行疏导指挥人员、必要的通行导示、导向牌等；必要时需考虑采用临时便道以保证正常通行。施工期间安全员加强巡逻，非施工作业人员禁止进入施工区域，以免施工期间发生安全事故。

(2) 本建筑物底层面积大、封闭环形周边线长，钢结构体量大、构件形式多、协作单位多，同时与土建、安装等专业公司配合工作量大。如何建立项目组织机构，合理调配管理人员，协调各协作单位的工作步伐，确定合理的安装顺序，做好与土建、安装专业公司的交叉作业，协同配合工作，特别是对土建已完工产品的保护，以确保工程顺利进行是本工程实施的重点之一。

### (3) 高大模板工程（建筑垃圾处置中心车间）

高支模发生的垮塌事故很多，因此高支模施工方案编制完成后，施工单位应组织专家组和相关单位，对方案进行专项论证。（对于施工方案中的专项安全方案，要进行严格审核，包括安全组织机构、内容和针对性、安全措施、应急救援预案等）由专家组出具书面论证意见，施工单位按专家论证意见修改方案，并经总监审批后实施。

## 1.3 施工目标及风险分析



表 A.1.3 施工目标表

序号	目标名称	招标文件要求	投标人目标/承诺	备注
1	质量目标	合格	合格	
2	安全目标	确保区级标化工地，争创市级标化工地	确保区级标化工地，争创市级标化工地	
3	工期目标	总工期控制在 150 日历天内，确保 2022 年 2 月 1 日前完成中间结构验收	总工期控制在 150 日历天内，确保 2022 年 2 月 1 日前完成中间结构验收	

### 1.3.2 风险分析

#### (1) 工程质量的风险分析

施工管理失误或不到位带来的质量风险、施工技术水平与认识不足产生的质量风险、材料物资不合格造成的质量风险、施工方法和工艺不正确造成的质量风险等。这些质量风险可在施工准备阶段、施工过程、验收阶段、竣工工保修阶段产生或表现出来。

①管理和操作人员带来的质量风险。如果项目管理人员缺乏足够的质量意识、管理经验、施工操作人员技能不足、责任心不强、极易造成质量问题和返工的发生。

②施工机具与设备所造成的质量风险。主要指由于选用的施工机具、设备的性能不能满足相关工艺的质量要求、施工中出现设备故障造成的质量缺陷、设备计量不准确造成的质量问题等。

③建筑材料、物资产品的质量风险。选用建筑材料的适用性不能满足设计和有关规范规定的质量要求；材料采购过程中存在假冒、伪劣产品、致使材料规格、品种、性能指标不合格；材料进场验收、试验工作存在管理漏洞或失误、造成不合格品在工程中使用。

④施工方法与技术不当造成的质量风险。尤其是对于建筑工程的关键点、

难点和有特殊质量要求的部位、以及在特殊施工条件、环境下、如果采用的施工方法不合理、或创新性施工方法技术方案不完善、都可能造成不同程度的质量问题。

⑤不良施工环境与施工条件所带来的质量风险。施工过程中施工场地狭水、气候条件恶劣、腐蚀性介质侵蚀等、对建筑工程施工质量均会产生影响、若不能采取有效措施加以防范、同样会带来相应的质量问题。

## (2) 工程质量风险的防范措施

①施工质量风险管理的总目标是：保证施工任务顺利完成、达到合同约定的验收、交工的质量条件。

②工程施工质量风险管理的基本方法：以事前预控为基础、以过程监控为重点、以治理质量通病为手段、降低工程质量风险。

③收集工程质量风险信息。根据设计图纸、标准规范、施工条件、承包合同与业主要求、企业管理情况等、组织工程技术、管理人员、分析工程的难点、特点、收集施工各阶段的质量风险及影响因素的相关信息。

④进行质量风险评估。可采取定性与定量相结合方法、结合企业自身的技术质量管理水平、并综合考虑外部的可利用资源、对收集的质量风险信息进行分类汇总、逐项分析、评估出各项风险的严重程度或等级。

⑤提出和实施质量风险管理解决方案。根据确定的质量风险管理策略、进一步提出每项质量风险的防范、控制措施。

## (3) 工程安全的风险分析

施工中人的不安全行为、物的不安全状态、作业环境的不安全因素和管理缺陷是项目职业健康安全控制的重点，必须采取有针对性的控制措施。项目施工

中必须把好安全生产“六关”，即措施关、交底关、教育关、防护关、检查关、改进关。

#### (4) 工程安全风险的防范措施

①必须在安全危险源识别、评估基础上，编制施工组织设计和施工方案，制定安全技术措施和施工现场临时用电方案；对危险性较大分部分项工程，编制专项安全施工方案。

②项目负责人、技术负责人和专职安全员应按分工负责安全技术措施和专项方案交底、过程监督、验收、检查、改进等工作内容；应对全体施工人员进行安全技术交底，并签字保存记录。

③技术交底应符合规定

④安全教育与培训是项目安全管理工作的重要环节，是提高全员安全素质、安全管理水平和防止事故。

⑤编制安全事故应急预案，建立应急救援组织，具备应急救援人员、器材、设备。

#### (5) 工程进度的风险分析

影响建设工程进度的因素，可归纳为：人的因素、技术因素、材料、设备与构配件因素、机具因素、资金因素、水文地质与气象等因素。其中人的因素影响最多，从产生的根源看，有来源于业主的；有来源于勘察设计、施工及供货单位的；现将常见的影响进度的风险分析如下：

①业主使用要求改变或设计不当而进行设计变更。

②勘察资料不准确，特别是地质资料错误或遗漏而引起的未能预料的技术障碍。



③计划不周，导致停工待料和相关作业脱节，工程无法正常进行。

④材料、构配件、机具、设备供应环节的差错，品种、规格、数量、时间不能满足工程的需要。

⑤业主资金方面的问题，如未及时向施工单位或供应商拨款。

#### (6) 工程进度风险的控制措施

确保工期完成的措施主要有：

---经济措施：加班，增加人数，加大投入。

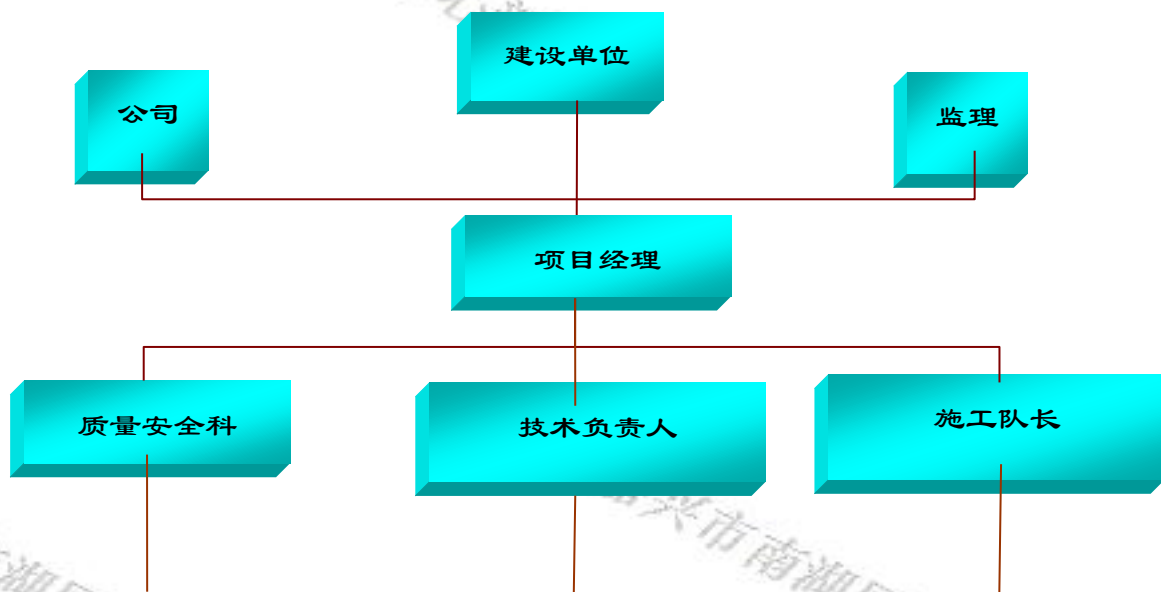
---技术措施：改变施工方法，改变施工设备，或者合理调整工序。

---管理措施：管理方法的改变。

---组织措施：优化项目管理班子及施工流程。

### 1.5 项目管理组织机构形式和人员配备

#### 1.5.1 项目管理组织机构形式



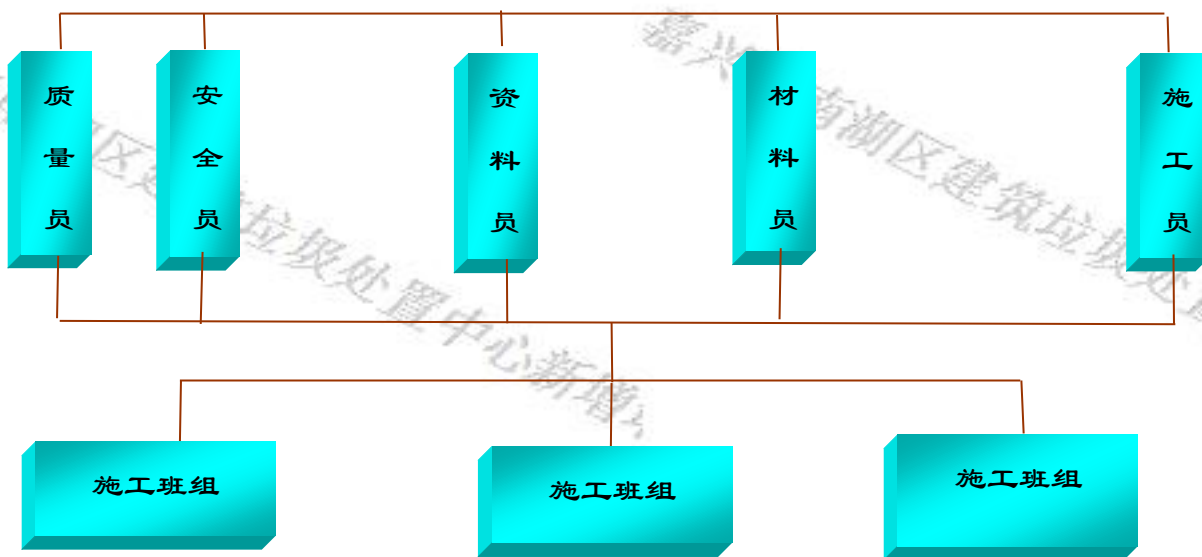


表 A.1.5 项目管理组织机构人员配备表

序号	姓名	学历	职称	岗位职务	主要职责
1	王钰彬	本科	工程师	项目经理	施工质量、进度、文明、安全全面负责
2	莫宁超	本科	高级工程师	技术负责人	对施工中的技术问题的指导工作,编制施工组织设计
3	王卫明	大专	工程师	施工员	负责现场的测量放样工作(土建)
4	张浩	本科	工程师	质量员	对施工质量进行监督、管理、指导
5	姚彼得	本科	助理工程师	安全员 1	对施工安全进行监督、管理、指导
6	周祥	大专	工程师	安全员 2	对施工安全进行监督、管理、指导
7	陈志明	本科	工程师	资料员	做好各种资料原始记录,并做到及时、详尽、准确、完整
8	蒋俊杰	大专	助理工程师	材料员	负责施工材料采购,对每批原材料进行复检并做好记录,做好材料仓储领料发货

## 第 2 章 施工准备

### 2.1 资金准备

(1) 工程项目资金保证计划提要: 工程量计划由生产副经理审核批准, 并

报供应部门和财务部门核算,拟制人工、材料、设备等费用计划报项目经理批准,经批准的文件作为调拨资金的基本凭证。

(2) 工程项目资金保证计划: 资金是工程实施的基本保障,如果资金运作不良,工程进度将难以得到保证。为确保本工程项目的正常运作,制定如下资金使用保障措施:

①使用的三个阶段:前期资金用于本工程施工用材料及施工机械、工具的备料款。中期资金用于每个月的工程进度款、材料款及人工施工费用。后期资金用于材料货款及尾款、各系统检修、调试费用、人工施工费用。

②使用必须以工程进度为依据,由项目经理根据工程总体计划提出详细的工程量表,并结合工程进展分月度提出下一阶段调整工作量计划。

③工程量计划由生产副经理审核批准,并报供应部门和财务部门核算,拟制人工、材料、设备等费用计划报项目经理批准,经批准的文件作为调拨资金的基本凭证。

④对于本项目所收工程款,实行专款专用,不得挪用于其它工程。

⑤对于本项目出现之临时资金问题,公司财务部门设立一定数额的储备保证金,通过内部调节手段确保生产资金足额及时到位,确保工程之正常使用。

⑥严格工程质量目标管理,做好预控和监控,严把质量关,克服质量通病,杜绝质量事故,确保一次成优,避免返工浪费、加大工程成本。运用成熟的施工经验,积极推广和应用新技术、新工艺、新成果,提高工效,降低物耗,向技术要效益。

## 2.2 民工工资发放计划和保证措施

表 A.2.2 民工工资发放计划表 单位：万元

序号	施工阶段 工种/专业	施工阶段					合计
		基础工程	主体（含砌体） 工程	装饰工程	室外工程	扫尾	
1	普工	8	13	10	5	5	41
2	打桩工	26					26
3	土方班	10			3		13
4	泥工	6	46		8	1	61
5	砼工	16	43		7		66
6	钢筋工	15	43		2		60
7	木工	18	45		4		67
8	架子工	3	25		1		29
9	安装工	3	20	23	26	1	73
10	装饰工			25		1	26
11	防水工	5		6			11
12	管道工				8		8
13	铺装工				19	1.5	20.5
14	绿化工				2	0.5	2.5
15	其他用工	10	15	12	6	5	48
	合计	120	250	76	91	15	552

### 2.2.1 保证措施

#### (1) 民工就业准入制度

①建立民工的花名册和暂住证办理情况的台帐。仔细审阅身份证的有效性，对童工、未成年人、无效证件者拒绝吸纳为职工，并与当地公安部门联系，由公安部门下派二名协管员下驻项目部，专门到现场为民工办理暂住证，确保每

一位民工的进场时间和出场时间都能反映在台帐中。

②对新增民工采取“一条龙”的方式办理相关手续，具体如下：带领新增民工在 24 小时内到项目安全部报到，安全部对民工进行安全“三级教育”和本工种的安全技术交底；签订安全生产责任制；然后到合同部签订劳务用工合同；再到财务部办理工资卡（农行卡）；后到保安、协管员处办理暂住证；最后由安全部开具可以上岗的通知单，民工凭此通知单到本队进行相应工种的上岗。

## （2）民工工资发放控制体系

为维护民工的合法权益，确保民工工资按时发放，保障工人按时回家过年，根据公司实际情况，特制定以下措施：

①严格贯彻执行《劳动法》，按劳动合同要求及时支付民工工资。

②公司成立民工工资发放领导小组，确定专人负责民工工资的发放管理，并及时了解各个班组民工工资的发放情况。

③班组制定工人年底工资支付情况统计表，支付情况经民工本人签字确认后，报公司审核备案。

## 第 3 章 施工进度计划

### 3.2 施工总进度计划



表 A.3.2 施工总进度计划表

序号	工程名称	工程量	工日数	计划天数	进度计划 (天)										
					15	30	45	60	75	90	105	120	135	150	
1	施工准备	/		3	■										
2	桩机工程	369 根		15	■	■									
3	基础工程	详清单		10		■	■								
4	主体工程 (钢结构)	10097 m <sup>2</sup>		15			■	■							
5	脚手架工程	/		20			■	■		■					
6	砌筑工程	162 m <sup>3</sup>		10			■	■							
7	中间结构验收	/		2				■							
8	屋面及防水工程	详清单		30					■	■	■				
9	外立面	详清单		60					■	■	■	■			
10	装饰工程	详清单		80					■	■	■	■	■		
11	安装工程	详清单		113		■	■	■	■	■	■	■	■	■	
12	室外附属工程	详清单		50							■	■	■	■	
13	2022 年春节放假	/		13				■	■	■					
14	扫尾验收	/		10											■

备注：暂定开工日期 2021 年 12 月 16 日，总工期控制在 150 日历天内，确保 2022 年 2 月 1 日前完成中间结构验收。

### 3.4 保证进度措施

#### 3.4.1 组织保证措施

(1) 待接到中标通知书后，及时与业主签订施工总承包合同，开工以监理工程师发出的开工令中规定的开工日为准，实际工期以开工日至工程验收合格签证日扣除非我方原因等待验收时间加我方整改修补的时间为准。现场项目经理部根据工程项目的结构、进展的阶段进行项目分解，确定施工进度目标实行目标管理。以总工期为龙头进行季、月、旬生产计划的编制，加强管理职能，从而做到以旬保月，以月保季，以季保阶段控制点，以各控制点保总进度。

(2) 找出影响工期的主要因素并进行分析。

从以下的因素可以看出，对于内部因素是可以较好地进行控制的，但同时也是控制的重点和难点，必须加强控制力度，而对于外部影响因素，主要是进行及时沟通和联系。

(3) 建立每周例会制度，及时对出现的问题进行分析讨论，制订措施，减少内部或外部因素对工期的影响，我公司牵头举行监理、施工及各专业装饰单位参加的工程例会，根据检查落实情况，并绘制“香蕉”曲线，调整实施进度计划，及时安排落实措施。

(4) 对专业单位的管理，明确各内部专业单位的施工，穿插时间、施工场地各空间，对延误工期的分包单位采取经济处罚措施，确保各段控制点能按期完成。

(5) 根据进度计划的控制点建立进度控制体系，明确各层次的进度控人员，具体任务和工作责任。

### 3.4.2 技术保证措施

(1) 首先对本工程作全面、准确的了解，以保证及时开工及开工后的顺利施工，对施工中可能会出现各种问题有充分的预计并制订出各种相应的预防措施。

(2) 深化图纸，优化施工方案，提出针对本工程的合理化建议，编排合理的施工工序流程图。利用我公司成熟的施工经验，应用高新技术，科学技术合理地加快施工进度。

(3) 及时组织施工图纸会审交底，事先及时解决施工图纸中的技术问题。

(4) 组织施工队伍对各分部分项工程进行技术、质量交底，避免返工。

(5) 采取跟踪管理，在第一时间解决施工中的技术问题。经常查阅蓝图、翻样图、修改图图纸及会审纪要，按图、按操作规程施工。

(6) 发挥我公司施工技术管理的优势，组织几支作业队，平面分区同步进行，确保工期目标实现。

### 3.4.3 施工计划的实施及调整

(1) 加强计划的严肃性，积极组织均衡施工，实施对计划的全方位控制，以确保工期目标的实现。

(2) 加强计划的动态管理，按施工的实际情况，及时调整计划。

(3) 事先编制总进度计划，找出关键工序和关键线路，并加强对其实际施工中的控制，如出现超脱期现象，及时加以调整，保证能抢回工期。

(4) 在确保总工期的前提下，为减轻对生活、后勤的压力，编制劳动力平衡表，减少劳动力骤增骤减的现象发生。

(5) 用计划控制分部分项进度，按计划要求，及时解决劳动力、施工材料、

设备问题，确保工程按周计划实施。

#### 3.4.4 材料供应保证措施

(1) 及时做好各类材料的要料计划，按公司项目管理法中的材料计划规定执行，根据实际情况编制切实可行的材料供应计划，保证材料供应能跟上施工的要求，特别是基础施工阶段的钢筋，必须做到先用先到现场。

(2) 根据工程特点及时掌握市信息，采用多渠道，少环节，供需方直接洽谈的方法，按工程进度签订材料供应合同，明确材料进场日期，并将材料供求计划按标书和合同要求及时反馈给监理工程师。

(3) 加强周转设备管理，按计划及时组织周转设备的进退场，并做到堆放整齐，现场无散落。加强材料质量把关，不合格品材料不得进入场内。

#### 3.4.5 设备供应保证措施

(1) 根据施工总进度计划表及阶段分项、单体进度计划，排出设备进退场计划，确保工程所需的各类大小型机械正常就位使用。择优选择目前市场较为先进的机械。

(2) 合理调配人员使用设备，做到专业班组，设备专人管理。

#### 3.4.6 安装工程确保工期措施

(1) 选派在各工种中技术上经验丰富、具有丰富的管理调控能力与协调能力的管理人员配备到项目经理部，加强项目部安装分项的技术力量。

(2) 施工前准备

落实有关施工人员精心做好图纸会审、设计交底工作，做好技术交底，落实施工工艺，明确施工程序，以便解决施工疑难问题。编制施工机具计划、劳动力计划，安排施工队伍进场等等。

## 第 4 章 劳动力配备计划

### 4.2 各施工阶段劳动力配置计划

表 A. 4. 2 各施工阶段劳动力配置计划表

序号	施工阶段	基础工程	主体（含砌体） 工程	装饰工程	室外工程	扫尾	合计
	工种/专业						
1	普工	10	13	10	8	8	49
2	打桩工	14					14
3	土方班	13			6		19
4	泥工	8	20		8	5	41
5	砼工	15	22		7		44
6	钢筋工	15	23		6		44
7	木工	16	25		5		46
8	架子工	7	15		3		25
9	安装工	6	18	20	18	6	68
10	装饰工			22		1	23
11	防水工	9		12			21
12	管道工				8		8
13	铺装工				20	3	23
14	绿化工				12	5	17
15	其他用工	10	15	12	8	5	50
	合计	123	151	76	109	33	492

### 4.3 特种作业人员配置计划



表 A. 4. 3

特种作业人员配置计划表

工种	电工	电焊工	架子工	吊篮司机	汽车式起重司机	安装拆工	合计
人数	2	10	15	1	5	10	43

## 第 5 章 材料配置计划

## 5.1 土建工程材料用量计划及采用品牌或供应商

表 A. 5. 1

土建工程材料用量计划及采用品牌或供应商表

序号	名称	规格/型号	单位	数量	采用的品牌或供应商	备注
1	商品混凝土	综合	立方	按清单		
2	商品砂浆		吨	按清单		
3	沥青混凝土		立方	按清单		
4	钢檩条		吨	按清单		
5	钢板		吨	按清单		
6	主钢结构钢材		吨	按清单		
7	保温棉		吨	按清单		
8	塘渣		吨	按清单		
9	碎石	综合	吨	按清单		
10	水泥	32.5/42.5	吨	按清单		
11	钢筋	综合	吨	按清单		
12	黄砂		吨	按清单		
13	混凝土实心砖	240×115×53	立方	按清单		
14	淤泥烧结保温砖		立方	按清单		
15	防水卷材		平方	按清单		
16	墙钢丝网		平方	按清单		
17	防水涂料		吨	按清单		

序号	名称	规格/型号	单位	数量	采用的品牌或供应商	备注
18	侧平石		米	按清单		
19	塑料管		米	按清单		
20	乔木		株	按清单		
21	色带		平方	按清单		
22	草皮		平方	按清单		

## 5.2 安装工程材料用量计划及采用品牌或供应商

表 A.5.2 安装工程材料用量计划及采用品牌或供应商表

序号	名称	规格/型号	单位	数量	采用的品牌或供应商	备注
1	重型级铸铁井盖	按设计	套	按清单		
2	配电箱	按设计	台	按清单		
3	内外热镀锌钢管	按设计	米	按清单		
4	电力电缆	按设计	米	按清单		
5	铸铁给水管	按设计	米	按清单		
6	UPVC 雨水管	按设计	米	按清单		
7	工厂灯	按设计	套	按清单		
8	装饰灯	按设计	套	按清单		

## 5.3 构配件、设备用量计划及采用品牌或供应商

表 A.5.3 配件、设备用量计划及采用品牌或供应商表

序号	材料名称	规格/型号	单位	数量	采用的品牌或供应商	备注
1	电力电缆头	按设计	个	按清单		
2	接线盒	按设计	个	按清单		
3	浪涌保护器	按设计	个	按清单		

4	接地母线	按设计	米	按清单		
5	灭火器	按设计	个	按清单		
6	阀门	按设计	个	按清单		
7	法兰	按设计	副	按清单		
8	照明开关	按设计	个	按清单		

#### 5.4 周转材料用量计划

表 A.5.4 周转材料用量计划表

序号	材料名称	规格/型号	单位	数量	进退场时间	备注
1	安全网	6000*1800	张	1000	2021年12月-2022年03月	自开工之日起85天开始拆除外架
2	盘扣式钢管		吨	80	2021年12月-2022年03月	
3	跳板		吨	20	2021年12月-2022年03月	
4	顶托、底托		片	1000	2021年12月-2022年03月	
5	胶合模板	1830*910*15	张	200	2021年12月-2022年02月	使用至结顶
6	方木		立方	20	2021年12月-2022年02月	
7	安全标牌		套	30	2021年12月-2022年05月	开工-竣工

### 第6章 施工设备配置计划

#### 6.1 垂直运输机械设备计划

表 A.6.1 垂直运输机械设备计划表

序号	设备名称	型号	单位	数量	主要参数	施工阶段/进退场时间	备注
1	吊篮	SSB100	台	1		2022年02月-2022年04月	自开工之日起130天吊篮拆除
2	汽车式起重		台	2		2021年12月-2022年02月	用于基础、主体施工

## 6.2 土建、安装施工设备计划

表 A.6.2 土建、安装施工设备计划表

序号	专业名称	施工阶段	设备名称	型号	单位	数量	备注
1	土方工程	基础、附属	挖掘机		台	6	
2	桩基工程	桩基施工	长螺旋钻机		台	3	
3	建筑工程	基础施工	推土机		台	2	
4	建筑工程	排水	水泵		台	10	
5	建筑工程	全过程	混凝土振捣器	平板式	台	5	
6	建筑工程	全过程	混凝土振捣器	插入式	台	10	
7	建筑工程	主体施工	木工机械		套	3	
8	建筑工程	主体施工	多功能木工机床		台	2	
9	建筑、安装	施工全过程	电焊机		台	10	
10	建筑工程	施工全过程	搅拌机	350L	台	3	
11	钢筋工程	主体施工	钢筋切割机		台	1	
12	钢筋工程	主体施工	钢筋弯曲机	GJT—40	台	1	
13	钢筋工程	主体施工	钢筋调直机		台	1	
14	钢筋工程	主体施工	钢筋对焊机		台	2	
15	钢筋工程	主体施工	压力焊机		台	3	
16	室外附属	铺装施工	石材切割机		台	1	
17	室外附属	道路施工	沥青喷洒机		台	1	
18	室外附属	道路施工	沥青摊铺机		台	1	
19	室外工程	道路施工	压路机		台	1	
20	安装工程	施工全过程	绞丝机		台	1	
21	安装工程	施工全过程	管子切断机		台	3	
22	安装工程	施工全过程	砂轮切割机		台	3	
23	安装工程	施工全过程	台式钻床		台	1	
24	整个过程	全过程	电动空气压缩机		台	1	
25	整个过程	全过程	洒水车		台	1	

### 6.3 测量、试验、检验设备器具计划

表 A.6.3 测量、试验、检验设备器具计划表

序号	专业名称	施工阶段	名称	型号	单位	数量	主要用途	备注
1	土建	施工全过程	全站仪	822R4	台	1	施工测量、检测	
2	土建	施工全过程	经纬仪	TD-2L	台	2	施工测量、检测	
3	土建	施工全过程	水准仪	DSZ1	台	5	施工测量、检测	
4	土建	施工全过程	砼试模	标准	套	40	试块制作	
5	土建	施工全过程	砂浆试模	标准	套	20	试块制作	
6	土建	施工全过程	坍落度桶	标准	个	5	混凝土坍落度检测	
7	土建	施工全过程	钢卷尺	50 米	把	15	施工测量	
8	土建	施工全过程	钢卷尺	5 米	把	40	施工测量	
9	土建	施工全过程	水平尺	标准	把	5	水平检测	
10	土建	施工全过程	多功能检测尺	2 米	把	5	质量检测	
11	土建	施工全过程	游标卡尺	标准	把	5	施工测量	
12	土建	施工全过程	线锤	标准	个	25	垂直度检测	
13	土建	施工全过程	地磅	50T	台	1	称量	
14	土建	施工全过程	检测锤	标准	把	3	粉刷检测	
15	安装	施工全过程	万用表	U-201	个	4	施工测量	
16	安装	施工全过程	钳型表	MD28	个	1	施工测量	
17	室外	道路工程	路面测平仪	BF58-PC-4	台	1	平整度	

## 第 7 章 施工方法

### 7.1 临时用水用电工程

表 A.7.1 临时用水用电计划表



序号	临设名称	数量/规格	主要材料和做法	备注
1	临设用电	400 KVA	电缆埋地敷设	水源、电源接入点位置由招标人指定（临时水、电具体位置以业主最终提供的接入点为准），从接入点至施工现场使用点的管线由我公司负责。
2	临设用水	200 M3	铝塑管埋地敷设	

### 7.1.1 临时用电

电源接入口与甲方现场确定。实际平均用电量根据我公司以往施工实践，现场需配备一台 400KVA 变压器。由施工现场总配电箱接至各分配电箱，再由分配电箱接至各用电机械，采用三相五线制，所有电线均采用杉木杆架空 3M，各施工机具处均设置分配电箱，做到一机一闸保护。机械设备均设置可靠的接地装置。

配电箱均采用安监站发文的安监合格产品，桩机等大型机械设备设专用配电箱与其他设备用电分开。配备移动电箱，电缆均采用四芯橡胶电缆线，移动电箱均安装漏电器。照明灯杆电缆线用 PVC 护套管沿杆固定，总之严格按用电管理规定执行。

### 7.1.2 临时供水

水源接入口与甲方现场确定，道路周边设消防水龙头，水管位置、水管埋设见施工平面布置图，总管直径为 D50 镀锌管，其他分支管用 D30 镀锌管，分设水龙头，满足施工期间施工、保养砼，湿砖等以及生活用水。楼层平面上水管采用沿外架外侧设置。每层设闸阀并固定牢固，避免长期淋水湿透墙面，导致粉刷做涂料时墙面干湿不一致，影响质量。

## 7.2 脚手架工程

本工程使用承插型盘扣式钢管支架作为施工脚手架，内侧立杆中心与建筑

外侧面距离为 0.3~0.5m，立杆纵距为 0.9m~2.1m，立杆横距为 0.9m，脚手架爬梯位置按现场施工确定。连墙件采取形式：采用短钢管作为连墙件，连墙件使用扣件与预埋件连接，按三步两跨布置。连墙件应设置在有水平杆的盘扣节点旁，并与内外立杆用扣件连接。架体采用落地形式布置。

### (1) 主要构件介绍

①立杆：立杆上焊接有连接盘和连接套管，立杆盘扣节点间距按 0.5m 模数设置，分为 6 种规格：0.5m、1m、1.5m、2m、2.5m。立杆材质为 Q345，塑性、韧性好，承载力更大。

②横杆：横杆分为 7 种规格，分别为 0.3m、0.6m、0.9m、1.2m、1.5m、1.8m、2.1m，横杆长度按 0.3m 模数设置。横杆固定在立杆两盘扣之间，横杆安装后将上盘扣插销敲紧即可。

③底座：底座与可调螺杆相连；底座放置在基础或地基上（放在地基上时应底座下部垫不小于 15mm 厚木垫或通长槽钢），当基础或地基有坡度时，可以通过调节可调螺杆使最下部横杆在同一标高处。

④斜撑：斜撑采用普通钢管按满堂脚手架构造要求布置。

⑤安全通道采用盘扣式体系专用钢脚手板及钢梯，盘扣式钢脚手板规格为 50mm 高、250mm 宽，长度分为 2m，2.5m，3m，4m。

### (2) 材料的选取

①承插型盘扣式钢管支架的构配件除有特殊要求外，其材质应符合现行国家标准《低合金高强度结构钢》GB/T1591、《碳素结构钢》GB/T700 以及《一般工程用铸造碳钢件》GB/T11352 的规定，各类支架主要构配件材质应符合下表的规定。

表 承插型盘扣式钢管支架主要构配件材质

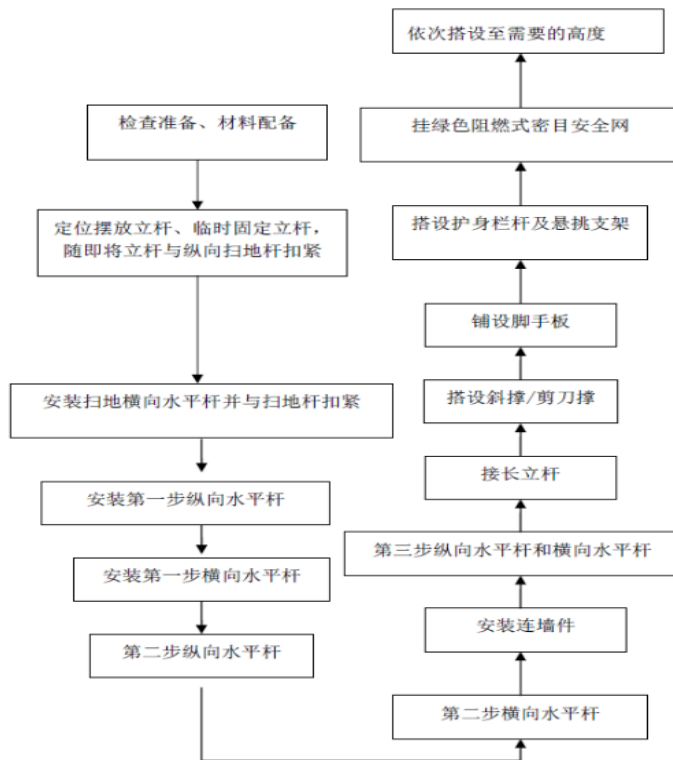
立杆	水平杆	竖向斜杆	水平斜杆	扣接头	连接套管	可调底座、可调托座	可调螺母	连接盘、插销
Q345	Q235	Q195	Q235	ZG230-450	ZG230-450或20号无缝钢管	Q235	ZG270-500	ZG230-450或Q235

②承插型盘扣式钢管支架的钢管外径允许偏差应符合下表的规定，钢管壁厚允许偏差应为±0.1mm

表 钢管外径允许偏差 (mm)

外径D	外径允许偏差
33、38、42、48	+0.2 -0.1
60	+0.3 -0.1

(3) 盘扣式外脚手架搭设流程



(4) 施工质量检查验收、

脚手架在投入使用之前必须进行验收，合格后方准使用。①对进入现场的钢管支架构配件的检查与验收应符合下列规定：一应有钢管支架产品标识及产品质量合格证；一应有钢管支架产品主要技术参数及产品使用说明书；一当对支架质量有疑问时，应进行进行质量抽检和试验。②外架应按以下分阶段进行检查和验收：一基础完工后及外架搭设前；一超过 8m 的高支模架搭设至一半高度后；一搭设高度达到设计高度和混凝土浇筑前；③对脚手架的检查与验收应重点检查以下内容：一基础应符合设计要求，并应平整坚实，立杆与基础间应无松动、悬空现象，底座、支垫应符合规定；一搭设的架体三维尺寸应符合设计要求，搭设方法和斜杆、钢管剪力撑等设置应符合本规程规定；一可调托座和调底座伸出水平杆的悬臂长度应符合设计限定要求；一水平杆扣接头与立杆连接盘的插销应击紧至所需插入深度的标志刻度；一搭设的施工记录和质量检查记录应及时、齐全；一双排外脚手架验收后应形成记录，记录表应符合外架施工验收记录表的要求。

### 7.3 主要分部分项工程施工方法

表 A.7.3 主要分部分项工程施工方法表

序号	工程名称	施工方法	备注
1	混凝土工程	预拌商品砼用汽车泵输送为主，人力车运输配合为辅、机械振捣	
2	混凝土搅拌	采用加工厂集中拌和，汽车运输	
3	砌筑、抹灰砂浆	用商品干粉砂浆，现场拌制，人力车运输	
4	钢筋工程	配合钢筋机械化、现场制作安装	
5	模板工程	配置木工机械化、现场制作安装、支架采用扣件式钢管模板支架	
6	门窗工程	专业工厂加工，现场安装	



序号	工程名称	施工方法	备注
7	卷材防水	采用满粘法，局部设置附加层	
8	安装工程	按招标文件择选材料、设备、配备机械化，现场加工，专业人员安装	
9	钢结构工程	专业工厂加工，现场安装	
10	排水工程	挖机开挖、人工配合	
11	沥青面层	厂拌沥青、摊铺机摊铺、压路机碾压	

## 第 8 章 质量管理计划

### 8.3 拟编制专项施工方案清单及管理措施

表 A.8.3 拟编制专项施工方案清单

序号	专项施工方案名称	拟编制的主要内容/提纲	编制完成时间
1	土方开挖施工方案	按照 GB50202 和 GB5104 规范，编制施工方法、质量安全保证措施	进场施工前
2	桩基工程施工方案	按照 JGJ94-2008 规范，编制施工方法、质量安全保证措施	进场施工前
3	模板工程施工方案	按照 GB50204 和 GB50666 规范，编制施工方法、质量安全保证措施	进场施工前
4	砌体工程施工方案	按照 GB50203 和 GB50924 规范，编制施工方法、质量安全保证措施	进场施工前
5	装饰工程施工方案	按照 GB50210 和 GB50327 规范，编制施工方法、质量安全保证措施	进场施工前
6	安装工程施工方案	按照 GB50242、GB50243、GB50303、GB50339 规范，编制施工方法、质量安全保证措施	进场施工前
7	钢结构安装施工方案	按照 GB51022-2015、GB50661-2011、JGJ82-2011 规范，编制施工方法、质量安全保证措施	
8	管道开挖方案	主要的施工方法、施工技术、质保措施等，参照 GB50268-2008 规范	进场施工前

#### 8.3.1 管理措施

为达到本工程的质量优、工期短、安全无事故、社会经济效益较好的总目标，排出日程，采取各项技术措施等有效手段。在实施目标管理活动中，采用



目标管理循环，即：制定目标计划（P）→实施目标计划（D）→检查、评价目标（C）→处理总结（B）→再制定新目标计划（P）的 PDCA 循环，周而复始，推动达到预期的目标。

为达到保证工程质量、提高劳动效率、实现安全生产、文明施工、节约材料和能源、降低成本的目的，具体应制订和执行以下的技术管理制度：

（1）技术负责制：对各级各项技术人员建立明确的职责范围，做到各负其责，各司其事，责权明确。

（2）施工技术管理制度：为把工程项目技术管理工作科学地组织起来，保证各项技术工作有目的、有计划、有条理地开展，必须建立以下主要的技术管理制度：①施工图学习、自审、会审制；②技术核定、设计变更签证制；③技术交底、复核制；④工程技术资料档案制等制度。

（3）质量管理：质量管理是施工管理的根本。要确保工程质量，建立和运行质量保证体系，确保工程质量合格这一目标，必须积极推行全面质量管理，工程质量必须做到事前、事中、事后三控制。要抓好工程质量首先抓分项工程质量、工序质量、人的素质质量。

## 8.4 保证质量措施和质量检验

表 A.8.4-1 原材料、设备进场复验项目表

序号	原材料、设备名称	使用部位	复验项目	执行标准
1	水泥	建筑工程	强度、稳定性	GB50203—2011
			强度、稳定性、凝结时间	GB50204、GB50210
2	钢筋	建筑工程	屈服强度、抗拉强度、伸长率、弯曲性能、重量偏差	GB50204—2015

序号	原材料、设备名称	使用部位	复验项目	执行标准
3	砂	建筑工程	密度、含泥量、细度模数、筛分析	JTGE42-2005
4	淤泥烧结保温砖	建筑工程	抗压强度、尺寸	NY\T671-2003、 GB/T2542-2012
5	电线电缆	安装工程	标称截面、每芯导体电阻值	GB50411-2007
6	防水卷材	建筑工程	拉力、最大拉力时延伸率、不透水性、低温柔度、耐热度	GB50207-2012
7	管材	安装、室外工程	壁厚、环刚度	GB/T836-2009、 CJJ143-2010
8	侧平石	室外工程	强度、尺寸	CJJ1-2008、 GB/T18601-2001
9	钢柱、钢梁	钢结构工程	原材料、外形尺寸偏差	GB51022-2015

表 A. 8. 4-2 施工过程试验项目表

序号	分项工程名称	试件/试验名称	试验项目	执行标准
1	砼	砼试块	按规范抗压等	GB50204
2	砂浆	砂浆试块	按规范抗压等	GB50203
3	墙体	拉结筋	按规范拉拔等	GB50203
4	桩基工程	低应变	桩身的刚度等	建筑桩基检测规范
5	钢筋工程	闪光焊、电渣压力焊	抗拉强度等	GB50204
6	钢结构	钢梁、刚柱安装偏差	校准测量检测	GB51022-2015
7	排水管道	闭水试验	渗水量	GB50268-2008 及设计要求

表 A. 8. 4-3 施工完成后试验、检测项目表

序号	分项/分部工程名称	试验、检测项目	执行标准
1	配电与照明节能工程	平均照度、照明功率密度	GB50411-2007
2	装饰、装修工程	室内环境污染物氡、甲醛、氨、苯、TV0V	GB50325
3	铝合金窗	三性实验	GB50325
4	屋面、外墙工程	防水实验	GB50325
5	钢结构	焊缝的外观质量	GB50205

序号	分项/分部工程名称	试验、检测项目	执行标准
6	检查井	观感质量	GB50268-2008
7	避雷系统	防雷检测	GB/T 21431-2015
8	测量工程	沉降观测、垂直度观测	GB/T 21431-2015

## 第 9 章 职业健康安全管理计划

### 9.2 危险性较大的分部分项工程清单及管理措施

表 A.9.2 危险性较大的分部分项工程清单

序号	工程名称/工程范围	所在部位	编制完成时间	是否论证
1	基坑支护, 降水工程	基础施工	2021 年 12 月	否
2	土方开挖工程	基础施工	2021 年 12 月	否
3	起重吊装及安装拆卸工程	垂直运输	2021 年 12 月	否
4	模板工程及支撑体系	结构施工	2021 年 12 月	否
5	脚手架工程	外墙施工	2021 年 12 月	否
6	钢结构安装工程	建筑垃圾处置中心车间	2021 年 12 月	否

#### 9.2.1 管理措施

根据《危险性较大的分部分项工程安全管理办法》对危险性较大分部分项工程制定了以下安全管理措施:

##### (1) 建立安全管理体系

①危险性较大的分部分项工程, 公司各级领导在牢固树立“安全第一、预防为主”的思想, 坚决贯彻“管生产必须管安全”的原则, 把安全生产放在重点议事日程上, 作为头等大事来抓, 并认真落实“安全生产、文明施工”的规定。

②建立健全并全面贯彻安全管理制度和各岗位安全责任制, 根据工程性质、

特点、成立三级安全管理机构。项目部安全领导小组，每周召开一次会议，部署各项安全管理工作和改善安全技术措施，具体检查各部门存在安全隐患问题提出改进安全技术问题，落实安全生产责任制和严格控制工人按安全规程作业，确保施工安全生产。安全值日员，每天检查工人上，下班是否佩戴好帽和个人防护用品，对工人操作面进行安全检查，保证工人按安全操作规程作业，及时检查安全存在问题，消除安全隐患。

③安全技术措施要有针对性、现场内的各种材料施工设计，须按施工平面图进行布置，现场的安全、卫生、防水设施要齐全有效。

④要切实保证职工在安全条件下进行作业，施工在搭设的各种脚手架等临时设施，均要符合国家规程和标准，在施工现场安装的机电要保持良好的技术状态，严禁带“病”运转。

⑤加强对职工的安全技术教育，坚持制止违章指挥和违章作业，凡进入施工现场的人员，须戴安全帽，高空作业应系好安全带，施工现场的危险部位要高置安全色标、标语或宣传画，随时提醒职工注意安全。

## (2) 建立安全生产管理制度

①危险性较大的分部分项工程应建立安全生产责任制，严格执行有关规定。施工企业各级领导，在管理生产的同时，必须负责管理安全工作，逐级建立安全责任制，使落实安全生产的各项规章制度成为全体职工的自觉行动。

②建立安全技术措施计划，包括改善劳动条件，防止伤亡事故，预防职业病为目的各项技术组织措施，创造一个良好的安全生产环境。

③建立完善的劳力管理制度，严格执行公司的管理制度；新入场的工人接受入场安全教育后方可上岗操作；特种作业人员必须持证上岗。



### (3) 建立安全生产教育、培训制度

建立安全生产教育制度，对新进场工人进行三级安全教育，上岗安全教育，特殊工种安全技术教育（如架子、机械操作等工种的考核教育），变换工种必须进行交换工种教育，方可上岗。工地建立职工三级教育登记卡和特殊作业，变换工种作业登记卡，卡中必须有工人简介、考核内容、批准上岗的工人签字，进行经常性的安全生产活动教育。

### (4) 建立安全生产的定期检查制度

企业在施工生产时，为了及时发现事故隐患，堵塞事故漏洞，防患于未然，须建立安全检查制度。安全检查工作，基本上每周定期进行一次，班组每日上班领导检查。要以自查为主，互查为辅。以查思想查制度、查纪委查领导、查隐患为主要内容。要结构季节特点，开展防雷电、防坍塌、防高处坠落、防中毒等“五防”检查，安全检查要贯彻领导与群众相结合的原则，做到边检边改并做好检查记录。存在隐患严格按“三定一落实”整改反馈。

## 9.3 拟编制安全专项施工方案清单及管理措施

表 A.9.3 拟编制安全专项方案清单

序号	专项施工方案名称	拟编制的主要内容/提纲	编制完成时间
1	机械设备操作方案	相关操作交底，技术规程，机械养护、人员安全	进场施工前
2	临时用电、用水施工方案	《施工现场临时用电安全技术规范》	进场施工前
3	安全文明施工方案	安全文明施工	进场施工前
4	三宝四口防护专项方案	三宝四口防护	进场施工前
5	季节性施工方案	冬季、雨季、夏季施工	进场施工前
6	应急预案	应急事故预防及处理	进场施工前



### 9.3.1 管理措施

建立、健全各级安全生产责任制，责任落实到人。贯彻和落实“安全第一，预防为主”的方针，端正对安全生产的态度，加强安全教育和全面的针对性的安全技术交底，严格执行安全操作规程。各项经济承包有明确的安全指标和包括奖惩办法在内的保证措施。特种作业人员必须经培训考试合格后持证上岗。新职工必须进行公司、施工队和班组三级教育。建立定期安全检查制度，查出隐患必须及时整改。进入施工现场，必须遵章守纪，佩戴安全帽。施工现场按规定悬挂施工铭牌与安全标牌。

#### (1) 施工用电安全

施工用电照明、配电箱、接地接零等部分必须严格按规程操作、布置。电工必须持证上岗，实行定期检查制度。

现场照明：照明电线用绝缘子固定，导线不得随地拖拉或绑在脚手架上。照明灯具的金属外壳必须接地或接零，距地面不低于 3 米。

配电箱、开关箱：应使用 BD 型标准箱，电箱内开关电器必须完整无损，接线正确，电箱内应设置漏电保护器，先用合理的额定漏电动作电流进行分级匹配。配电箱应设总熔丝、分开关，零排地排齐全，动力和照明用电设备分别设置。金属外壳电箱应作接地或接零保护。开关箱与用电设备实行一机一闸保险。同一移动开关箱严禁有 380V 和 220V 两种电压等级。

用电管理：拆除、安装、维修等临时用电，必须由电工完成，电工必须持证上岗，实行定期制度，并做好检查记录。

#### (2) 机械设备安全

大型机械的保险、限位、防护、指示器等必须齐全可靠、驾驶、指挥人员

必须持有效证件上岗，必须按规程要求进行操作。挖土机、起重机的保险、限位装置必须齐全有效。各类安全（包括制动）装置的防护罩、盖齐全可靠。电缆线应绝缘良好，不得有接头，不得乱拖乱拉。各类机械应持技术性能牌和上岗操作牌。

必须严格执行定期保养制度，做好操作前、操作中和操作后设备的清洁润滑、紧固、调整和防腐工作，严禁机械设备超负荷使用，带病运转和作业运转中进行维修。

### （3）防火安全

建立项目部、施工队、班组三级防火责任制，明确职责。重点部位配置相应的消防器材，由专人负责管理和维护。

施工现场用电，应严格执行有关规定，加强电源管理，防止发生电气火灾。焊、割作业点与氧气瓶，电石桶和乙炔发生器等危险品的距离不得少于 10 米，与易燃易爆物品的距离不得少于 30 米。

### （4）安全围挡

进场后砌筑临时围墙等文明施工设施，具体按《嘉兴市建筑工地围挡导则》规定的标准实施。

## 第 10 章 绿色施工管理计划

### 10.3 环境保护措施

在工程施工期间，对噪声、振动、废水、废气和固体废弃物进行全面控制，

尽量减少这些污染排放所造成的影响，成立“提高环保意识，创建绿色工地”领导小组。在环境保护上，主要从以下几个方面采取措施。

#### 10.3.1 围挡

进场后砌筑临时围墙等文明施工设施，具体按《嘉兴市建筑工地围挡导则》规定的标准实施。

#### 10.3.2 硬化、固化

(1) 对施工出入口 20 米区域及现场临时道路进行硬化。

(2) 驻地项目部需硬化的区域进行硬化。

(3) 施工现场材料存放区、加工区及大模板存放场地应平整坚实硬化。

(4) 对有扬尘的施工材料，要集中堆放的采取篷布覆盖并保持其表面湿润或固化处理。

#### 10.3.3 绿化

(1) 保护绿色植被和花草、树木，不乱挖乱砍，如因施工需要，确需破坏植被、砍伐树木的，要办理相应手续。并尽量减少对植被、树木的破坏。

(2) 现场主要运输车道实行硬地化，未做硬地化的空余场地进行规划，种植四季常绿花木，减少粉尘，以美化环境、陶冶情操。

#### 10.3.4 冲洗

(1) 施工现场大门内侧设置排水沟、沉淀池、车辆清洗池。出入口固定设置 2 人的专人保洁组，对进出车辆及道面进行保洁。

(2) 建立有效的排污设施，泥浆水进行沉淀之后排入市政污水管，保证现场和周围环境整洁文明。

#### 10.3.5 排放

(1) 施工车辆、机械设备的尾气排放须符合国家和当地规定的排放标准。

(2) 不在施工现场焚烧油毡、橡胶、塑料、皮革、树叶枯草等会产生有毒、有害烟尘和恶臭气体的物质

(3) 施工排水、生产用水进行统一布置，对施工现场的废污水进行过滤排放，废弃的油料和化学溶剂集中处理，不得随意倾倒。

(4) 施工现场搅拌机前台、混凝土输送泵及运输车辆清洗处应当设置沉淀池。废水不得直接排入市政污水管网，可经二次沉淀后循环使用或用于洒水降尘。

(5) 食堂应设隔油池，并应及时清理。施工现场设置的临时厕所化粪池应做抗渗处理。食堂、盥洗室、淋浴间的下水管线应设置过滤网，并与市政污水管线连接，保证排水畅通。

#### 10.3.6 密闭

(1) 施工现场易飞扬、细颗粒散体材料，应密闭存放。

(2) 对散装水泥桶、干粉砂浆桶、现场搅拌站进行密闭处理。在水泥桶的周围设置水喷淋，以解决水泥对大气的污染问题，对破坏的水泥桶进行维修。

#### 10.3.7 覆盖

(1) 在现场设置建筑垃圾池，对池内建筑垃圾采用密目网进行全覆盖。施工垃圾、生活垃圾分类存放，并按规定及时清运消纳。

(2) 在施工现场临时的堆土、有扬尘的施工材料并在土堆表面用防尘网进行遮盖。

(3) 在施工现场的钢筋堆场采取篷布覆盖并保证其表面干燥，防止腐朽。

#### 10.3.8 噪音



在施工时，要防止和减少噪音污染，夜间加班施工时不得干扰施工地段居民的正常休息。

- (1) 施工现场场界噪声值，白天控制在 65dB 以内，夜间控制在 50dB 以内。
- (2) 保证施工机具设备性能完好，正确操作，不过载，控制噪声源的产生。
- (3) 不使用国家明令淘汰的施工机械。
- (4) 合理安排施工工序，易产生噪声的工序不安排在夜间和中午休息时间。

## 10.4 文明施工措施

### 10.4.1 土方运输

现场出入口处设有沉淀池，运输车辆必须冲洗干净后方能离场上路行使；装运建筑材料、土石方、建筑垃圾及工程渣土的车辆，用布覆盖，并派专人负责清扫道路及冲洗，保证行使途中不污染道路和环境。

### 10.4.2 工地的环境卫生

首先，在工地内设置醒目的环境卫生宣传牌和责任区包干图，按照卫生标准和环境卫生作业要求设置相应的生活垃圾容器，实行生活垃圾袋装化，并落实专人负责清运；现场所有的道路，包括卫生区域，均有清洁专人负责包干清扫，每天不得少于二次，做到施工现场无卫生死角，无积水；厕所卫生达标，做到无异味，勤打扫，根据工地的排水与防汛的要求，设置连续、通畅的排水设施和其他应急设施，并设沉淀池，防止泥浆、污水外流堵塞下水道，定期疏通现场排水沟、窨井，保证工地内外道路的畅通；认真落实门前“三包”制度，认真落实有关规定，对出工地的所有车辆进行冲洗，运输原材料的车辆设挡板



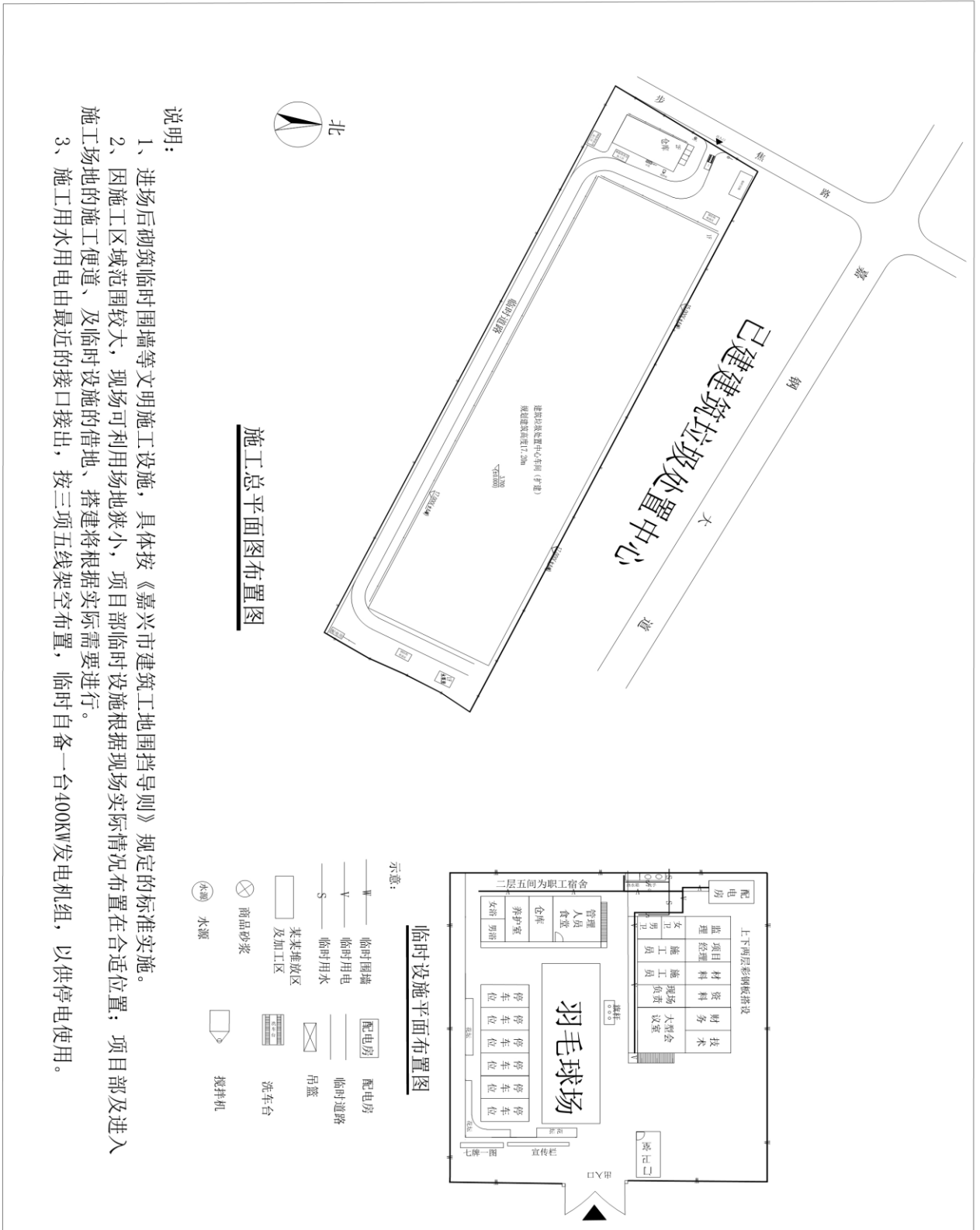
和顶盖，在工地大门内外，铺设麻袋、草包，并加强对出场车辆的检查，以防止渣土飞扬、洒落。

#### 10.4.3 洗车槽及沉淀池设置

(1) 施工现场内车辆出入口应当设置用混凝土浇筑的由宽 30 厘米、深 40 厘米沟槽围成宽 3 米、长 5 米的矩形洗车场地。

(2) 施工现场内洗车槽外侧应当设置三级过滤沉淀池，工程施工产生的泥水应经沉淀过滤后，再利用冲洗车辆或者排入市政排水管网。

#### 10.6 施工总平面布置图



- 说明：
- 1、进场后砌筑临时围墙等文明施工设施，具体按《嘉兴市建筑工地围挡导则》规定的标准实施。
  - 2、因施工区域范围较大，现场可利用场地狭小，项目部临时设施根据现场实际情况布置在合适位置；项目部及进入施工场地的施工便道、及临时设施的借地、搭建将根据实际需要位置。
  - 3、施工用水用电由最近的接口接出，按三项五线架空布置，临时自备一台400KW发电机组，以供停电使用。

嘉兴市南湖区建筑垃圾处置中心

新增堆场项目工程

资格后审申请表

申请人：浙江兴远建设有限公司

2021 年 12 月 07 日

# 嘉兴市南湖区建筑垃圾处置中心

## 新增堆场项目工程

### 申请表

申请人名称：浙江兴远建设有限公司

我声明：作为申请人，对以下填写的申请表负责，并保证所有填写的申请资料的真实性。如果资格后审通过，我将承担投标文件承诺的全部责任和义务。

申请人：（单位盖章）

法定代表人或其授权的代理人：（签字或盖章）

日期： 2021 年 12 月 07 日

附表 1 基本情况表

投标单位名称	浙江兴远建设有限公司				
企业资质	1、等级：建筑工程施工总承包壹级、市政公用工程施工总承包壹级；2、证书号：D233016376；3、发证机关：中华人民共和国住房和城乡建设部4、业务范围：建筑工程施工总承包、市政公用工程施工总承包				
营业执照	1、编号：913304016772072498、发照机关：嘉兴市市场监督管理局3、营业范围：工业与民用建筑工程施工、市政公用工程施工				
成立日期	2008.6.25	现有职工总人数 (人)	1510	技术人员人数 (人)	301
法定代表人	1、姓名：顾岳生2、职务：董事长3、职称：高级工程师 4、联系电话：82093658				
企业负责人	1、姓名：顾岳生2、职务：董事长3、职称：高级工程师 4、联系电话：82093658				
技术负责人	1、姓名：钟乐天2、职务：技术负责人3、职称：高级工程师 4、联系电话：82093658				
联系方式	1、地址：嘉兴市禾平街180#-2； 2、邮编：314001； 3、联系人：姚洪 4、电话：83831090 5、传真：0573-82093658； 6、E-mail：33140010@qq.com				
开户银行	1、名称：嘉兴市交通银行2、账号：334606000018010048056				
投标人资历简介	公司的前身是嘉兴市永安营造有限公司（始创于2002年7月），2006年6月更名为浙江亿达建设有限公司，2008年6月分立设立为浙江兴远建设有限公司。				

说明：1、投标人资历简介是指投标人的成立、改名、改制等演变和法定代表人变更、人员增减以及单位资质变化等情况，该内容可填入表内，也可单独撰写附于表后。



附表2 强制性资格条件—企业资质要求表

序号	施工企业资质等级	投标单位达到的程度 (投标单位填写)	要求提供的证明文件
1	具有建筑工程施工总承包三级及以上企业资质	建筑工程施工总承包一级企业资质	企业营业执照、资质证书 (加盖企业公章的复印件)
2	具有安全生产许可证, 且在有效期内	具有安全生产许可证 有效期: 2020年07月01日 至2023年06月30日	安全生产许可证 (加盖企业公章的复印件)
3	投标人未被“信用中国”网站 ( <a href="http://www.creditchina.gov.cn">http://www.creditchina.gov.cn</a> )和“信用中国(浙江)”网站 ( <a href="http://credit.zj.gov.cn">http://credit.zj.gov.cn</a> ) 列入严重失信黑名单。	符合	提供无限制投标情形承诺书原件或复印件(加盖投标人公章)
4	省外施工企业有效期内的进浙备案证明复印件(若进嘉备案证仍在有效期内的,提供进嘉备案证复印件)	嘉兴市本地企业	省住建厅核发的在有效期内的进浙备案证明复印件(若进嘉备案证仍在有效期内的,提供进嘉备案证复印件,可不提供省住建厅核发的在有效期内的进浙备案证明复印件)

注: 1、本表投标人必须认真填写,且评审时以提供上述要求的证明文件为准(必须齐全),否则审查不予通过。

2、若投标人提供虚假资料,一经查实,如若中标,取消其中标资格,并报主管部门予以通报。

营业执照、资质证书、安全生产许可证



# 营业执照

(副本)

统一社会信用代码 913304016772072498 (1/6)

名称 浙江兴远建设有限公司  
 类型 有限责任公司  
 住所 嘉兴经济开发区禾平街 180 号-2 商用房  
 法定代表人 顾岳生  
 注册资本 壹亿壹仟壹佰陆拾捌万元整  
 成立日期 2008 年 06 月 25 日  
 营业期限 2008 年 06 月 25 日 至 长期  
 经营范围 工业与民用建筑工程施工、市政工程施工、建筑幕墙工程施工、消防设施工程施工、建筑智能化工程施工、城市及道路照明工程施工、城市园林绿化工程施工。(以上经营范围凭有效资质证经营) 建材、建筑机械设备租赁。(依法须经批准的项目,经相关部门批准后方可开展经营活动)



登记机关



应当于每年 1 月 1 日至 6 月 30 日通过浙江省企业信用信息公示系统报送上一年度年度报告

<http://gsxt.zjajc.gov.cn>

企业信用信息公示系统网址:

中华人民共和国国家工商行政管理总局监制



# 建筑业企业资质证书

企业名称：浙江兴远建设有限公司  
注册地址：嘉兴经济开发区禾平街180号-2商用房  
营业执照注册号：913304016772072498  
法定代表人：顾岳生  
注册资本：11168.000000万元  
经济性质：有限责任公司（自然人投资或控股）  
证书编号：D233016376  
有效期：2016年09月28日  
至2021年12月31日

资质类别及等级：

- 电子与智能化工程专业承包贰级
- 消防设施工程专业承包贰级
- 建筑装修装饰工程专业承包贰级
- 地基基础工程专业承包贰级
- 市政公用工程施工总承包壹级
- 建筑工程施工总承包壹级
- 建筑幕墙工程专业承包壹级



2021年10月09日





## 安全生产许可证

编号：(浙)J2安许证字[2008]060328

单位名称：浙江兴远建设有限公司

主要负责人：顾岳生

单位地址：嘉兴经济开发区禾平街180号-2商用房

经济类型：有限责任

许可范围：建筑施工

发证时间：2008年09月24日

有效期至：2020-07-01至2023-06-30



# 浙江兴远建设有限公司文件

浙兴远[2014]02号

## 关于董正浩同志任职的通知

各科室(部)、项目部:

经公司总经理提名、公司董事会研究决定聘任:

董正浩同志任副总经理,全面分管公司安全工作。

特此通知。

浙江兴远建设有限公司  
二〇一四年二月十二日

主题词: 任职 通知  
浙江兴远建设有限公司综合办 2014年2月12日 印发



# 信用记录



文件编号：20211109131933519M5116  
生成时间：2021年11月09日 13:19:33

## 概述



核验收

### 浙江兴远建设有限公司

存续

守信激励对象

#### 基础信息

统一社会信用代码	913304016772072498	法定代表人	顾岳生
企业类型	有限责任公司(自然人投资或控股)	成立日期	2008-06-25
住所	嘉兴经济开发区禾平街180号-2商用房		

#### 公共信用信息

行政许可信息	5条	行政处罚信息	1条
守信激励信息	6条	失信惩戒信息	0条
重点关注信息	0条	资质/资格信息	0条
风险提示信息	0条	其他信息	0条

#### 说明

- 1、本文件客观地展示了各类主体的信用信息，“信用中国”承诺在数据汇总、加工、整合的全过程中保持客观和中立。
- 2、您对本文件内容的真实性如有疑问，可通过扫一扫核验收或登录“信用中国”网站（www.creditchina.gov.cn）查询或核验收。
- 3、如认为所展示信息存在错误、遗漏、公开期限不符合规定以及其他侵犯信息主体合法权益的，可按照网站“信用信息异议申诉指南”提出异议申诉；如需对相关行政处罚信息进行信用修复，可按照网站“行政处罚信息信用修复流程指引”提出信用修复申请。
- 4、本查询结果仅依现有数据展示相关信息，供社会参考使用，使用相关信息的单位和个人应对信息使用行为的合法性负责。
- 5、因篇幅有限，单类数据仅按更新程度展示前100条信息。

## 浙江兴远建设有限公司

统一社会信用代码：913304016772072498

信用状况：优秀 信用排名：高于其他83.78%的信用主体



优秀 850-1000

良好 800-850

中等 750-800

较差 700-750

差 0-700

评估时间：2021-11-14

[评价说明](#)

当前主体有5条守信激励名单（红名单）信息

[基础信息 \(1\)](#)

[不良信息 \(1\)](#)

[激励信息 \(5\)](#)

[其他信息 \(0\)](#)

## 资信业绩

19019

表六

### 桐乡市建设工程交易联系单

桐乡市建设工程交易中心：

经交易双方商议洽谈，确定 浙江兴远建设有限公司 为承包单位，并按规定在 2019 年 5 月 10 日前签订施工合同。

填表日期：2019 年 5 月 21 日

工程名称	研发大楼、厂房一、地下室 (年产服装、服饰 500 万件 新建项目)	建设单位	汤米健康科技(桐乡)有限公司
建筑面积	65235.55 m <sup>2</sup>	建设地点	桐乡市梧桐街道秋实路南、绕城公路西侧
结构层次	框剪结构/-1 至 17 层	批准机关及文号	桐乡市经信局 2018-330483-18-03-099086-000
承包方式	包工包料	设计单位	戴文工程设计(上海)有限公司
工程造价	10800 万元	质量要求	合格
建造师	林岳良	安全要求	桐乡标化
工 期	开工日期	竣工日期	工期为 730 天
	2019.05.18	2021.05.18	
工程范围	桩基、土建、安装		
发包单位章		承包单位章	
		核准单位章	

本联系单一式五份，凡不实行招投标建设工程项目，凭此交易联系单办理交易确认手续。

中华人民共和国

## 建设用地规划许可证

地字第 3304832019TY019 号

根据《中华人民共和国城乡规划法》第三十七、第三十八条规定，经审核，本用地项目符合城乡规划要求，颁发此证。

发证机关

日



### 遵守事项

- 一、本证是经城乡规划主管部门依法审核，建设用地符合城乡规划建设要求的法律凭证。
- 二、未取得本证，未取得建设用地批准文件、占用土地的，均属违法行为。
- 三、未经发证机关审核同意，本证的各项规定不得随意变更。
- 四、本证所需附图与附件由发证机关依法确定，与本证具有同等法律效力。

**NO 332016032757**

用地单位	汤米健康科技(桐乡)有限公司
用地项目名称	厂房(年产服装、服饰500万件新建项目)
用地位置	桐乡市梧桐工业区二期,秋实路南侧
用地性质	工业用地
用地面积	16666.67M <sup>2</sup>
建设规模	-----
附图及附件名称	



2019.01.01

## 嘉兴市建设工程中标通知书

NO.

经评标委员会综合评审，确定 浙江兴远建设有限公司 为中标单位。按照招标文件要求

请在 2019 年 2 月 10 日前签定合同。

项目经理 张浩

资质等级 建筑工程一级注册建造师

工程名称	德国克劳斯玛菲高端注塑机智能制造厂房（暂名）工程		建设单位	嘉兴经济技术开发区投资发展集团有限责任公司	
工程地点	嘉兴市经济技术开发区先进制造业产业基地内，丰美路以西，长云路以东，成功路以南，菲利普工厂以北		项目批文	2018-330400-47-03-078147-000	
工程规模	总用地面积 58878.97 平方米，总建筑面积约 44705.80 平方米，包括建设厂房、办公楼、技术中心、辅助用房、地下室、消防水池、室外附属配套工程的建设内容。				
结构/层次	框架结构		招标方式	公开招标	
总造价（万元）	22394.2108		质量目标	合格，争创“南湖杯”	
工期	计划开工日期	计划竣工日期	确保 2019 年 12 月 31 日完成竣工预验收及消防验收。（此工期不扣除法定节假日及公休日）。		
	年 月 日	年 月 日			
招标范围	施工图范围内的建筑（含桩基）、水电安装（含消防、喷淋等）、建筑智能化、建筑幕墙、二次装修、暖通、电梯、行车轨道安装、景观绿化及室外附属、等其他配套工程施工。				
建设单位	 联系电话：16007930 2019 年 2 月 3 日		招标代理机构	 项目负责人（签字）： 联系电话：82086430 2019 年 2 月 3 日	
备注	备案机关  经办人（签字）： 2019 年 2 月 3 日				

招标单位三份，中标单位二份，招投标管理机构一份，招标代理单位二份。



## 嘉善县建设工程施工中标通知书

(2017)08号

有关管理部门、投标各单位：

经评标委员会评定，招标人确定 浙江兴远建设有限公司 为中标单位。按招标文件要求请在 2017年4月5日前签订合同。



工程名称	标准厂房项目附属用房、A3厂房	投资批复	善发改设计 [2016]508号
主管部门		定标内容	建筑、安装
工程地点	西塘镇嘉兴综合保税区B区	建筑面积	34958.42平方米
建设单位	嘉善县西塘强村创业服务有限公司	结构层次	二至三层
设计单位	浙江宏正建筑设计有限公司	承建方式	双包
工程造价 (万元)	6836.0052	土建(万元)	
		安装(万元)	
工 期	330日历天	建造师	董正浩
招标代理	嘉兴市华信工程咨询有限公司	项目负责人	签字:
交易意见	<p><b>该工程已完成交易</b></p> <p style="text-align: center;">单位(章)</p> <p style="text-align: center;">2017年5月7日</p>		

注：本表一式九份，公管办一份、公共资源交易中心一份、相关管理机构二份、招标代理机构一份、招标人二份、中标人二份。

# 桐乡市建设工程中标通知书

NO.

**浙江兴远建设有限公司:**

经评标委员会评审,确定浙江兴远建设有限公司为巨石集团有限公司年产十万吨不饱和聚酯树脂扩建项目厂区新建项目中标单位。按招标文件要求及时与甲方签定合同。

项目经理 钱国民 资质等级 建筑工程贰级建造师

工程名称	巨石集团有限公司年产十万吨不饱和聚酯树脂扩建项目厂区新建项目		建设单位	巨石集团有限公司
工程地点	桐乡市经济开发区四期高新西一路北侧、康泾塘南侧、嘉洲公司东侧		项目批文	桐开管企[2016]38号文
建筑面积(M <sup>2</sup> )	13099.96平方米	最大跨度(米)	-	
结构/层次	框架结构/地上5层	规划许可证编号	3304832016KFQ029	
设计单位	浙江天成设计工程有限公司		监理单位	-
承包方式	包工包料	招标方式	公开招标	
中标价	3003万元	质量目标	合格	
工期	于2016年12月1日开工至2017年4月30日完成,控制工期151日历天			
招标范围	桩基、土建及安装施工			
建设单位	 (公章) 经办人(签字): 2016年12月1日	招标代理机构  (公章) 项目负责人(签字): 2016年12月1日	备案机关  (公章) 经办人(签字): 2016年12月1日	
备注				

建设单位三份,中标单位二份,招投标管理机构一份。

17024

### 嘉兴经济开发区工程建设施工备案登记通知书

经综合考核，确定浙江三建建设有限公司为承建单位，请在 年 月 日前签订合同

项目经理 涂俊

级别 建筑二级

项目总监 姚培华

级别 国家注册监理工程师

工程名称	云海路地厂房及辅助用房建设		建设单位	嘉兴思普实业股份有限公司	
建筑面积	27078.04	平方米	建设地点	嘉兴市经济开发区	
结构/层数	框架、钢构/5层		批准文号	2017-330400-50-03-016940-000	
工程造价	750	万元	设计单位	浙江友生建筑设计有限公司(原浙江三建建筑设计有限公司)	
最大跨度	24	米	审图单位	嘉兴市春秋工程咨询有限公司	
承包方式	总承包		监理单位	浙江利恩工程设计咨询有限公司	
工期	计划开工时间		计划竣工日期		工期(日历天)
	2017年 6 月 1 日		2018年 5 月 31 日		365
工程范围	施调范围内的土建、安装及室外附属工程。				
建设单位	 经办人: 周智强 联系方式: 13738471668 2017年 5 月 5 日		备案机关	 经办人: 石强 2017年 5 月 5 日	
备注					

此表一式六份，建设单位二份，施工单位二份，建设管理科二份



表六

## 桐乡市建设工程交易联系单

桐乡市建设工程交易中心：

经交易双方商议洽谈，确定 浙江兴远建设有限公司 为承包单位，

并按规定在 2017 年 10 月 21 日前签定施工合同。

填表日期：2017 年 11 月 1 日

工程名称	1#车间、2#车间、配电房、传达室		建设单位	浙江德凯食品有限公司	
建筑面积	19051		建设地点	桐乡市凤鸣街道展业路北侧、中路过桥港东侧	
结构层次	框架 /		批准机关文号		
承包方式	包工包料		设计单位	浙江巨匠建筑勘察设计有限公司	
工程造价	1828		质量要求	合格	
建造师	王国东		安全要求	合格	
工期	开工日期	竣工日期	工期为 330 日历天		
	2017年10月31日	2018年9月30日			
工程范围	桩基、土建、安装				
发包单位章		承包单位章		核准单位章	

本联系单一式五份，凡不实行招标建设工程项目，凭此交易联系单办理交易确认手续。

附表 3 强制性资格条件—主要施工管理人员

资历要求表

资历要求		投标人达到的程度 (投标人填写)	要求提供的证明文件
项目经理	1、具有建筑工程二级及以上注册建造师（注：省外企业注册建造师备案相关手续按嘉建（2015）1号文件规定执行）	王钰彬 建筑工程 注册二级建造师	建造师注册证书复印件（或按建办市（2021）5号规定提供建造师电子注册证书并加盖投标人公章）
	2、注册单位和养老保险参保单位与投标人名称一致的参保证明	符合	提供 2021 年 10 月 1 日之后社保部门出具盖章的项目经理参保证明原件或复印件。（网上自助打印的含有社保部门电子印章件视为原件）
	3、拟派项目经理在投标截止时无在建项目承诺书	符合	拟派项目经理在投标截止时无在建项目承诺书原件
	4、拟派项目经理到位率承诺书	符合	拟派项目经理到位率承诺书原件

注：1、本表投标人必须认真填写，且投标时按上述要求提供上述证明文件（必须齐全，公证书不予认可），否则审查不予通过。

2、若投标人提供虚假资料，一经查实，如若中标，取消其中标资格，并报主管部门予以通报。

3、如提供建造师电子注册证书，需按建办市（2021）5号相关规定执行。



